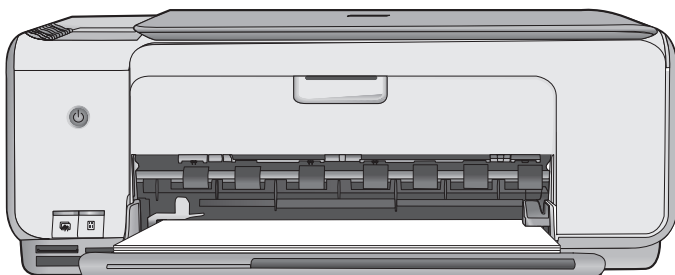


# HP Photosmart C3100 All-in-One series



Guide d'utilisation

Guida alle operazioni di base

Basishandleiding

# Guida alle operazioni di base

Italiano





Adobe® e il logo® Acrobat sono marchi di Adobe Systems Incorporated.

Windows®, Windows NT®, Windows ME®, Windows XP® e Windows 2000® sono marchi di Microsoft Corporation registrati negli Stati Uniti.

Intel® e Pentium® sono marchi o marchi registrati di Intel Corporation o delle relative filiali negli Stati Uniti e in altri paesi.

Energy Star® e il logo Energy Star® sono marchi registrati della United States Environmental Protection Agency negli Stati Uniti.

Numero di pubblicazione: Q8150-90192

## **Avvertenze Hewlett-Packard Company**

Le informazioni contenute in questo documento sono soggette a modifica senza preavviso.

Tutti i diritti riservati. Sono proibiti la riproduzione, l'adattamento o la traduzione di questo materiale senza previa autorizzazione scritta della Hewlett-Packard, salvo per quanto consentito dalle leggi sui diritti d'autore.

Le uniche garanzie dei prodotti e dei servizi HP sono quelle stabilite nelle dichiarazioni di garanzia esplicite che accompagnano tali prodotti e servizi. Nulla di quanto contenuto nel presente documento ha valore di garanzia aggiuntiva. HP non è responsabile di errori tecnici o editoriali od omissioni contenuti nel presente documento.

# Sommario

<b>1</b>	<b>Descrizione dell'unità HP All-in-One</b>	<b>4</b>
	Panoramica dell'unità HP All-in-One	5
	Pulsanti pannello di controllo	6
	Descrizione della spia di stato	8
	Uso del software HP Photosmart	10
	Ulteriori informazioni	10
	Accesso alla Guida in linea	11
	Caricamento degli originali e della carta	11
	Evitare inceppamenti della carta	13
	Creazione di una copia	13
	Scansione di un'immagine	13
	Stampa di foto dall'anteprima	14
	Stampa da un'applicazione	16
	Sostituzione delle cartucce di stampa	17
	Pulizia dell'unità HP All-in-One	20
<b>2</b>	<b>Risoluzione dei problemi e assistenza</b>	<b>22</b>
	Disinstallazione e reinstallazione del software	22
	Risoluzione dei problemi di configurazione dell'hardware	23
	Condizioni di errore	25
	Eliminazione degli inceppamenti della carta	25
	Risoluzione dei problemi relativi alla cartuccia di stampa	26
	Prima di contattare l'assistenza HP	27
<b>3</b>	<b>Informazioni tecniche</b>	<b>29</b>
	Requisiti di sistema	29
	Specifiche della carta	29
	Specifiche di stampa	29
	Specifiche di copia	30
	Specifiche di scansione	30
	Specifiche fisiche	30
	Specifiche di alimentazione	30
	Specifiche ambientali	30
	Informazioni vocali	30
	Programma per la protezione dell'ambiente	30
	Informazioni sulle normative di conformità	31
	Garanzia	32

# 1 Descrizione dell'unità HP All-in-One

Utilizzare l'unità HP All-in-One per eseguire operazioni quali la copia, la scansione di documenti o la stampa di foto da una scheda di memoria in modo semplice e rapido. È possibile accedere a numerose funzioni dell'unità HP All-in-One direttamente dal pannello di controllo senza accendere il computer.



**Nota** La presente guida contiene informazioni sulle operazioni di base, la soluzione dei problemi nonché gli indirizzi e i numeri per contattare l'assistenza HP e ordinare i prodotti.

La Guida in linea include informazioni dettagliate su tutte le caratteristiche e le funzioni, compreso l'utilizzo del software HP Photosmart fornito con l'unità HP All-in-One. Per maggiori informazioni, vedere [Accesso alla Guida in linea](#).

## Copia

L'unità HP All-in-One consente di realizzare copie di alta qualità a colori e in bianco e nero su supporti di diverso tipo. È possibile ingrandire o ridurre le dimensioni dell'originale per adattarlo a uno specifico formato carta, regolare la qualità delle copie e realizzare copie di foto ad alta qualità anche senza bordo.

## Scansione

Per scansione s'intende l'operazione di conversione del testo e delle immagini in un formato elettronico adatto per il computer. È possibile acquisire tramite scansione quasi tutto (foto, articoli di giornale o documenti di testo) sull'unità HP All-in-One.

## Stampare foto

L'unità HP All-in-One è dotata di appositi alloggiamenti che consentono di inserire una scheda di memoria e di iniziare a stampare le foto dalla fotocamera digitale senza che sia necessario caricarle preventivamente su un computer. Inoltre, collegando l'unità HP All-in-One a un computer tramite un cavo USB, è possibile trasferire le foto a un computer per stamparle, modificarle o condividerle con altre persone.

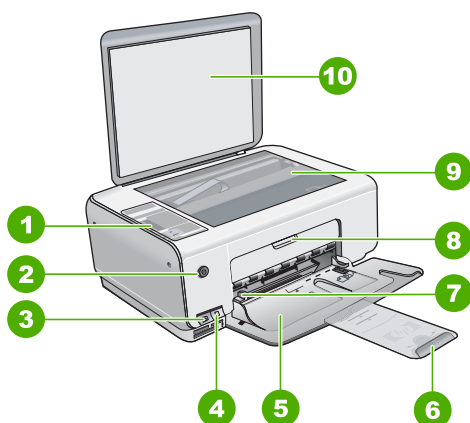


**Avvertenza** Non inserire più di una scheda di memoria alla volta altrimenti si rischia di perdere i dati in modo irreversibile.

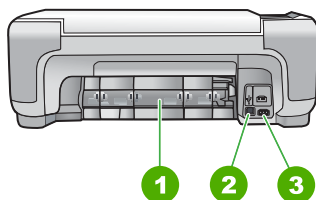
## Stampa dal computer

È possibile utilizzare l'unità HP All-in-One con qualsiasi applicazione di stampa. È possibile stampare progetti di vario tipo, tra cui immagini senza bordo, newsletter, biglietti d'auguri, supporti per il trasferimento a caldo e poster.

# Panoramica dell'unità HP All-in-One



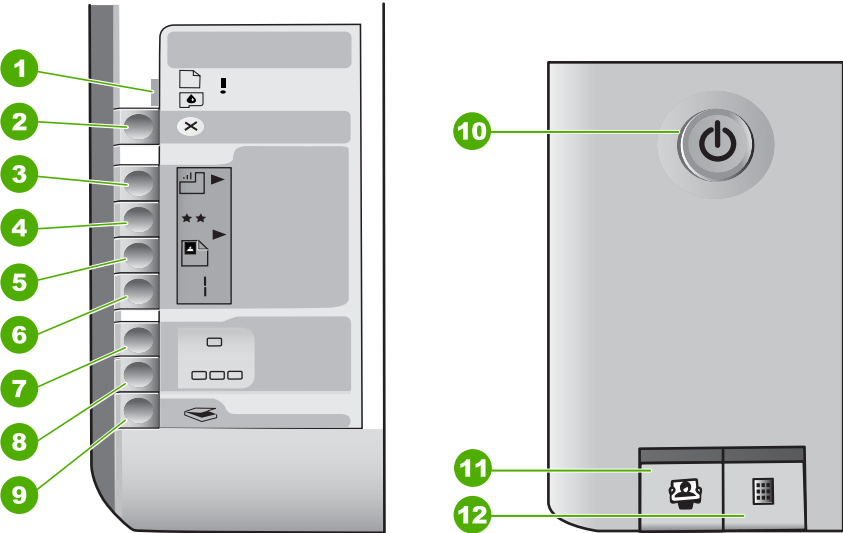
Etichetta	Descrizione
1	Pannello di controllo
2	Pulsante di accensione
3	Pulsante <b>Photosmart Express</b> (a sinistra) e pulsante <b>Anteprima</b> (a destra)
4	Alloggiamenti per schede di memoria
5	Vassoio di alimentazione
6	Estensione del vassoio carta
7	Guida della larghezza della carta
8	Sportello della cartuccia di stampa
9	Superficie di scansione
10	Pellicola del coperchio



Etichetta	Descrizione
1	Sportello posteriore
2	Porta USB posteriore
3	Connessione di alimentazione*









\* Utilizzare solo con l'adattatore di alimentazione fornito da HP.

## Pulsanti pannello di controllo



Etichetta	Icona	Nome e descrizione
1		<b>Verifica carta/Verifica cartucce di stampa:</b> indica che è necessario caricare la carta, rimuovere un inceppamento della carta, reinserire la cartuccia di stampa o chiudere lo sportello della cartuccia di stampa.
2		Pulsante <b>Annulla:</b> consente di interrompere un'operazione o di ripristinare le impostazioni.
3		Pulsante <b>Tipo carta:</b> consente di modificare l'impostazione del tipo di carta in modo che corrisponda al tipo di carta caricata nel relativo vassoio (carta comune o fotografica). L'impostazione predefinita è carta comune.
4		Pulsante <b>Qualità:</b> modifica la qualità di copia. L'impostazione predefinita per la carta comune è una

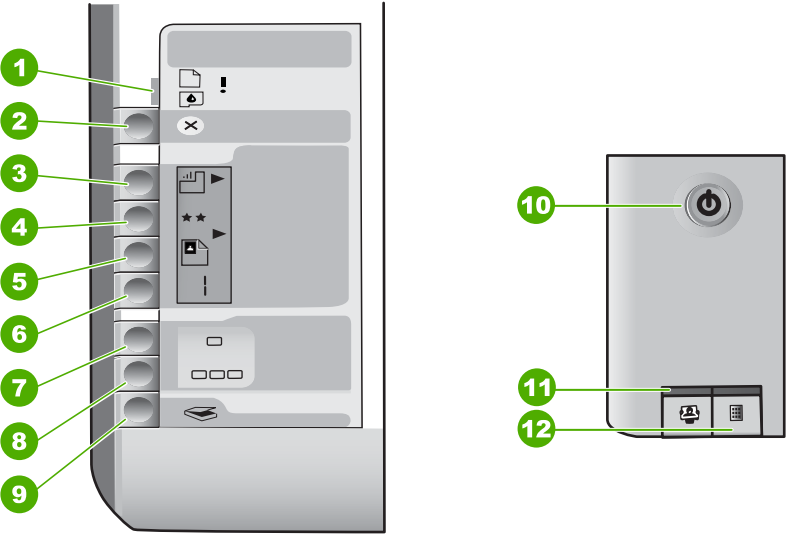
(continua)

Etichetta	Icona	Nome e descrizione
		stella. L'impostazione predefinita per la carta fotografica è due stelle.
5		Pulsante <b>Formato</b> : consente di modificare il formato dell'immagine in 100% ( <b>Dimensioni effettive</b> ), adatta a pagina ( <b>Adatta a pagina</b> ) o stampa immagini senza bordo ( <b>Senza bordi</b> ). L'impostazione predefinita è 100% per la carta comune e stampa senza bordo per la carta fotografica.
6		Pulsante <b>Copie</b> : consente di specificare il numero di copie desiderato. Se si verifica un errore, viene visualizzata la lettera E.
7		Pulsante <b>Avvio copia Nero</b> : consente di eseguire una copia in bianco e nero. In alcune situazioni (ad esempio, dopo l'eliminazione di un inceppamento della carta), questo pulsante consente di riprendere la stampa.
8		Pulsante <b>Avvio copia Colore</b> : avvia una copia a colori. In alcune situazioni (ad esempio, dopo l'eliminazione di un inceppamento della carta), questo pulsante consente di riprendere la stampa.
9		Pulsante <b>Avvio scansione/Ristampe</b> : avvia una scansione.
10		<b>On</b> : consente di accendere o spegnere l'unità HP All-in-One. Quando l'unità HP All-in-One è spenta, l'alimentazione continua comunque a essere fornita alla periferica in quantità minima. Per disattivare completamente l'alimentazione, spegnere l'unità HP All-in-One, quindi scollegare il cavo di alimentazione.
11		Pulsante <b>Photosmart Express</b> : consente di avviare l'applicazione software HP Photosmart Express sul computer per stampare, modificare e condividere le foto.
12		Pulsante <b>Anteprima</b> : consente di stampare un'anteprima se è stata inserita una scheda di memoria nell'unità HP All-in-One. L'anteprima visualizza miniature di tutte le foto contenute nella scheda di memoria. È possibile selezionare le foto sull'anteprima e stamparle eseguendo la scansione dell'anteprima stessa. Per stampare un'anteprima da una scheda di memoria non è necessario collegare l'unità HP All-in-One a un computer.



# Descrizione della spia di stato

Diverse spie informano dello stato dell'unità HP All-in-One.



Numero	Descrizione
1	Spia Verifica carta
2	Spia Verifica cartucce di stampa
3	Spie dei pulsanti di copia (per i pulsanti <b>Avvio copia Nero</b> e <b>Avvio copia Colore</b> )
4	Pulsante <b>On</b>

Nella tabella riportata di seguito sono descritte le situazioni più frequenti e viene illustrato il significato delle spie.

Stato della spia	Significato
Tutte le spie sono spente.	L'unità HP All-in-One è spenta. Premere il pulsante <b>On</b> per accendere l'unità.
La spia <b>On</b> e una delle spie dei pulsanti di copia sono accese.	L'unità HP All-in-One è pronta per la stampa, la scansione o la copia.
La spia <b>On</b> lampeggia.	L'unità HP All-in-One è impegnata in un'operazione di stampa, scansione, copia o manutenzione, quale ad esempio l'allineamento delle cartucce di stampa.

(continua)

Stato della spia	Significato
La spia <b>On</b> lampeggia velocemente per 3 secondi quindi resta accesa.	È stato premuto un pulsante mentre l'unità HP All-in-One era già impegnata in un'operazione di stampa, scansione, copia o manutenzione, quale ad esempio l'allineamento delle cartucce di stampa.
La spia <b>On</b> lampeggia per 20 secondi quindi resta accesa.	È stato premuto il pulsante <b>Avvio scansione/Ristampe</b> e il computer non ha risposto.
La spia Verifica carta lampeggia.	<ul style="list-style-type: none"><li>• La carta è esaurita nell'unità HP All-in-One.</li><li>• Si è verificato un inceppamento della carta nell'unità HP All-in-One.</li><li>• L'impostazione del formato carta non corrisponde al formato carta presente nel vassoio di alimentazione.</li></ul> <p>Per ulteriori informazioni, verificare se è stato visualizzato un messaggio di errore sullo schermo del computer.</p>
La spia Verifica cartucce di stampa lampeggia.	<ul style="list-style-type: none"><li>• Lo sportello della cartuccia di stampa è aperto.</li><li>• Le cartucce di stampa sono mancanti o non posizionate correttamente.</li><li>• Il nastro non è stato rimosso dalla cartuccia di stampa.</li><li>• La cartuccia di stampa non è adatta all'unità HP All-in-One.</li><li>• La cartuccia di stampa potrebbe essere difettosa.</li></ul>
Le spie Verifica carta e Verifica cartucce di stampa lampeggiano.	<p>Il carrello di stampa non si muove.</p> <p>Spegnere l'unità HP All-in-One, rimuovere gli oggetti che bloccano il carrello di stampa (compresi i materiali di imballaggio) e riaccendere l'unità HP All-in-One.</p>
Le spie Verifica carta e Verifica cartucce di stampa e le spie dei pulsanti di copia lampeggiano.	<p>La mascherina del pannello di controllo non è inserita o non è inserita in modo appropriato.</p> <p>Per informazioni sull'inserimento della mascherina del pannello di controllo, consultare la Guida di installazione.</p>

Stato della spia	Significato
Le spie <b>On</b> , Verifica carta e Verifica cartucce di stampa lampeggiano.	Errore scanner. Spegnere e riaccendere l'unità HP All-in-One. Se il problema persiste, contattare l'assistenza HP.
Tutte le spie lampeggiano.	Si è verificato un errore irreversibile sull'unità HP All-in-One. <ol style="list-style-type: none"><li>1. Spegnere l'unità HP All-in-One.</li><li>2. Scollegare il cavo di alimentazione.</li><li>3. Attendere un minuto e ricollegarlo.</li><li>4. Riaccendere l'unità HP All-in-One.</li></ol> Se il problema persiste, contattare l'assistenza HP.

## Uso del software HP Photosmart

È possibile utilizzare il software HP Photosmart per accedere a numerose funzioni non disponibili dal pannello di controllo. Il software HP Photosmart consente di eseguire stampe di fotografie o di acquistare stampe online in modo facile e veloce. È anche possibile accedere alle altre funzioni di base di HP Photosmart, come ad esempio le opzioni di salvataggio, visualizzazione e condivisione delle fotografie.

Per ulteriori informazioni sull'utilizzo del software HP Photosmart, vedere la **[Guida in linea del software HP Photosmart](#)**.

## Ulteriori informazioni

Una varietà di risorse, sia stampate che visualizzate sullo schermo, forniscono informazioni sull'installazione e sull'utilizzo dell'unità HP All-in-One.

- **Guida d'installazione**

La Guida d'installazione fornisce istruzioni per l'installazione dell'unità HP All-in-One e del software. Seguire correttamente la procedura della Guida d'installazione nell'ordine indicato.

Se si verificano problemi durante l'installazione, consultare la sezione relativa alla risoluzione dei problemi nella Guida d'installazione oppure vedere [Risoluzione dei problemi e assistenza](#) in questa Guida.

- **Presentazione del software HP Photosmart (Windows)**

La presentazione del software HP Photosmart è una divertente introduzione interattiva al software fornito con l'unità HP All-in-One. Grazie a questa funzione, si apprenderà ad utilizzare il software HP All-in-One per modificare, organizzare e stampare le foto.

- **Guida in linea**

La Guida in linea fornisce istruzioni dettagliate sulle funzioni dell'unità HP All-in-One non descritte in questa Guida per l'utente, incluse le funzioni disponibili solo tramite l'utilizzo del software HP All-in-One.

Per ulteriori informazioni, vedere [Accesso alla Guida in linea](#).

- **Leggimi**

Il file Leggimi contiene le informazioni più recenti che non sono presenti nelle altre pubblicazioni. Installare il software per accedere al file Leggimi.

- [www.hp.com/support](http://www.hp.com/support)

Se si dispone dell'accesso a Internet, è possibile ottenere assistenza visitando il sito Web HP. Il sito Web offre assistenza tecnica e informazioni sui driver, sui materiali di consumo e sulle modalità di ordinazione.

## Accesso alla Guida in linea

La presente Guida fornisce una descrizione delle funzioni disponibili come introduzione all'utilizzo dell'unità HP All-in-One. Esaminare la Guida in linea fornita con la periferica per informazioni su tutte le funzioni supportate dall'unità HP All-in-One.

### Per accedere alla Guida in linea del software HP Photosmart su un computer Windows

1. In Centro soluzioni HP, fare clic sulla scheda relativa all'unità HP All-in-One.
2. Nell'area **Assistenza periferica**, fare clic su **Guida in linea** o **Risoluzione dei problemi**.
  - Se si fa clic su **Guida in linea**, viene visualizzato un menu a comparsa. È possibile scegliere di aprire la pagina di benvenuto per l'intero sistema della Guida o accedere specificamente alla Guida dell'unità HP All-in-One.
  - Se si fa clic su **Risoluzione dei problemi**, si apre la pagina **Risoluzione dei problemi e assistenza**.

### Per accedere a Aiuto di HP Photosmart Mac

- Nel menu **Guida** in HP Photosmart Studio, scegliere **Aiuto di HP Photosmart Mac**. Viene visualizzato **Aiuto di HP Photosmart Mac**.

## Caricamento degli originali e della carta

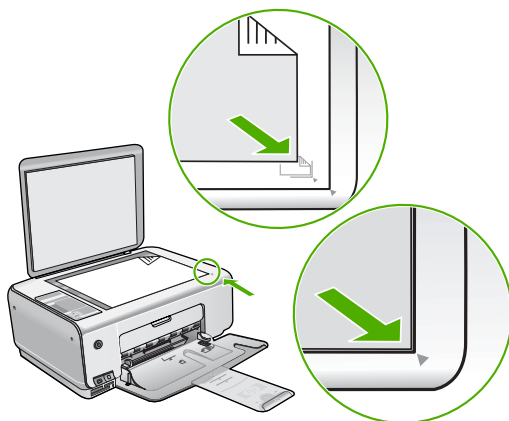
È possibile copiare o eseguire scansioni di originali con formato fino a Letter o A4, caricandoli sulla superficie di scansione.

### Per caricare un originale sulla superficie di scansione

1. Sollevare il coperchio dell'unità HP All-in-One.
2. Caricare l'originale con il lato di stampa rivolto verso il basso nell'angolo anteriore destro della superficie di scansione.



**Suggerimento** Per ulteriori istruzioni sul caricamento di un originale, fare riferimento alle guide presenti lungo il bordo della superficie di scansione.



3. Chiudere il coperchio.

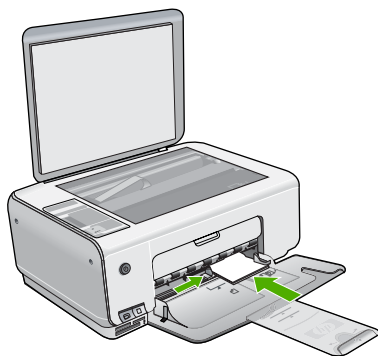
### Per caricare carta fotografica da 10 x 15 cm nel vassoio di alimentazione

1. Rimuovere tutta la carta dal vassoio di alimentazione.
2. Caricare la risma di carta fotografica nell'estremità destra del vassoio di alimentazione dal lato corto e con il lato di stampa rivolto verso il basso. Far scorrere la risma di carta fotografica finché non si arresta.  
Se la carta fotografica utilizzata ha linguette perforate, caricarla in modo che il lato perforato sia rivolto verso l'operatore.



**Suggerimento** Per ulteriori istruzioni sul caricamento di carta fotografica di formato piccolo, fare riferimento ai diagrammi riportati sulla base del vassoio di alimentazione relativi al caricamento della carta fotografica.

3. Far scorrere la guida di larghezza della carta verso l'interno fino a toccare il bordo della carta.  
Non caricare troppo il vassoio di alimentazione; verificare che la risma di carta sia sistemata comodamente nel vassoio e che non superi in altezza il bordo superiore della guida di larghezza della carta.



Per ottenere risultati ottimali, impostare il tipo e il formato carta prima di eseguire la copia o la stampa.

## Evitare inceppamenti della carta

Per evitare inceppamenti della carta, attenersi alle indicazioni riportate di seguito.

- Rimuovere spesso il materiale stampato dal vassoio di uscita.
- Evitare che la carta si pieghi o si arricci conservando tutta la carta inutilizzata in un sacchetto a chiusura ermetica riutilizzabile.
- Verificare che la carta caricata sia adagiata correttamente nel vassoio di alimentazione e che i margini non siano spiegazzati o strappati.
- Non abbinare diversi tipi e formati di carta nel vassoio di alimentazione; l'intera risma di carta nel vassoio di alimentazione deve essere dello stesso tipo e dello stesso formato.
- Regolare la guida di larghezza della carta nel vassoio di alimentazione in modo che aderisca al supporto. Accertarsi che la guida di larghezza della carta non pieghi il supporto nel vassoio di alimentazione.
- Non forzare troppo la carta nel vassoio di alimentazione.
- Utilizzare i tipi di carta consigliati per l'unità HP All-in-One.

## Creazione di una copia

È possibile realizzare copie di qualità utilizzando il pannello di controllo.

### Per creare una copia dal pannello di controllo

1. Verificare che nel vassoio di alimentazione sia caricata la carta.
2. Caricare l'originale con il lato di stampa rivolto verso il basso nell'angolo anteriore destro della superficie di scansione.
3. Per avviare la copia, premere **Avvio copia Nero** o **Avvio copia Colore**.

## Scansione di un'immagine

È possibile avviare la scansione dal computer oppure dall'unità HP All-in-One. In questa sezione viene illustrato come eseguire la scansione solo dal pannello di controllo dell'unità HP All-in-One.

Per utilizzare le funzioni di scansione, l'unità HP All-in-One e il computer devono essere collegati e accesi. Prima di eseguire una scansione, è necessario installare ed eseguire il software HP Photosmart (Windows) o HP Photosmart Mac (Mac) sul computer.

- Per verificare che il software sia in esecuzione, su un computer Windows controllare che sulla barra delle applicazioni nell'angolo inferiore destro dello schermo accanto all'ora, sia presente l'icona **HP Digital Imaging Monitor**.



**Nota** La chiusura dell'icona **HP Digital Imaging Monitor** nella barra delle applicazioni di Windows può causare la perdita di alcune funzionalità di scansione dell'unità HP All-in-One. Se si verifica tale problema, è possibile ripristinare la completa funzionalità riavviando il computer o avviando il software HP Photosmart.

- In ambiente Mac, il software è sempre in esecuzione.



**Suggerimento** Per eseguire la scansione di immagini, incluse le foto panoramiche, è possibile utilizzare il software HP Photosmart (Windows) oppure il software HP Photosmart Mac (Mac). Utilizzando tale software, è possibile modificare, stampare e condividere le immagini acquisite tramite scansione. Per ulteriori informazioni, consultare la Guida in linea fornita con l'unità HP All-in-One.

### Per eseguire la scansione su un computer

1. Caricare l'originale con il lato di stampa rivolto verso il basso, posizionandolo in corrispondenza dell'angolo anteriore sinistro della superficie di scansione.
2. Premere **Avvio scansione/Ristampe**.  
Un'immagine di anteprima della scansione viene visualizzata nel computer, da cui è possibile modificarla.
3. Apportare le modifiche desiderate all'immagine di anteprima, quindi fare clic su **Accetta** dopo aver terminato.

## Stampa di foto dall'anteprima

L'anteprima consente di selezionare e stampare le foto direttamente da una scheda di memoria in maniera semplice e pratica senza utilizzare un computer. L'anteprima, che può essere costituita da diverse pagine, mostra le miniature delle foto presenti nella scheda di memoria. Sotto ogni miniatura sono visualizzati il nome del file, il numero di indice e la data.

Le anteprime costituiscono un modo veloce per creare un catalogo stampato delle foto.



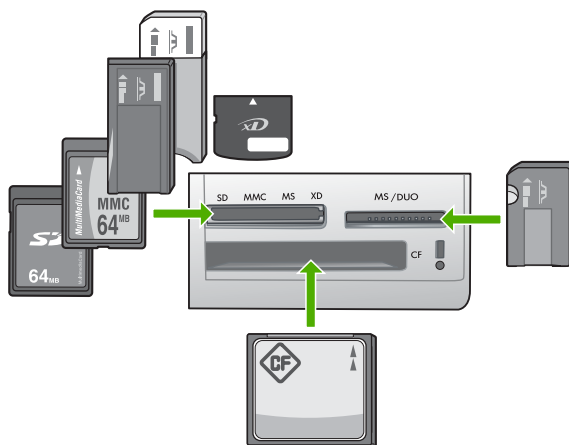
**Nota** L'unità HP All-in-One consente di aprire solo file di immagine in formato JPEG e TIFF. Per stampare altri tipi di file, trasferire i file dalla scheda di memoria al computer e utilizzare il software HP Photosmart.

Per stampare foto da un'anteprima è necessario completare le seguenti operazioni, descritte dettagliatamente nelle procedure riportate di seguito.

- Stampa di un'anteprima di tutte le foto presenti nella scheda di memoria
- Completamento dell'anteprima
- Eseguire la scansione dell'anteprima

### Per stampare un'anteprima

1. Rimuovere gli eventuali originali presenti sulla superficie di scansione.
2. Inserire una scheda di memoria nell'apposito alloggiamento dell'unità HP All-in-One. L'unità HP All-in-One supporta le schede di memoria descritte di seguito. Ogni tipo di scheda di memoria può essere inserita solo nell'alloggiamento appropriato per quella scheda.



- **Alloggiamento in alto a sinistra:** Secure Digital, MultiMediaCard (MMC), Secure MultiMedia Card, Memory Stick, Magic Gate Memory Stick, Memory Stick Duo (con adattatore acquistato dall'utente), Memory Stick Pro, xD-Picture Card
  - **Alloggiamento in alto a destra:** Memory Stick Duo (senza adattatore acquistato dall'utente)
  - **Alloggiamento inferiore:** CompactFlash (I, II)
3. Premere il pulsante **Anteprima** (posto al di sopra degli alloggiamenti per schede di memoria).  
Il pulsante **Anteprima** è quello situato a destra.



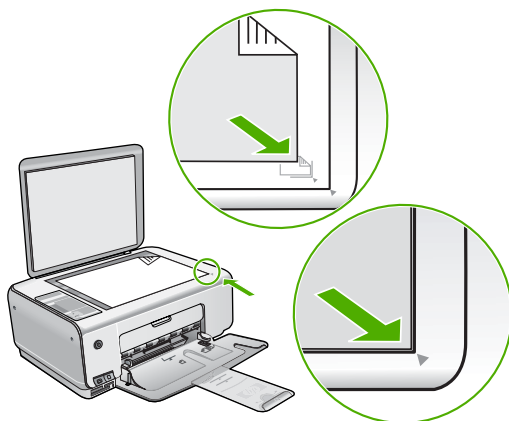
L'unità HP All-in-One stamperà un'anteprima.

4. Al termine della stampa dell'anteprima, seguire le istruzioni riportate sull'anteprima per selezionare le foto che si desidera stampare, quindi eseguire la scansione dell'anteprima.



**Per eseguire la scansione di un'anteprima completata**

1. Caricare l'anteprima con il lato di stampa rivolto verso il basso nell'angolo anteriore destro della superficie di scansione. Accertarsi che i lati dell'anteprima tocchino i bordi destro e anteriore. Chiudere il coperchio.



2. Quando si esegue la scansione dell'anteprima, verificare che nell'unità HP All-in-One sia ancora inserita la stessa scheda di memoria utilizzata per stampare l'anteprima.
3. Verificare che nel vassoio di alimentazione sia caricata carta fotografica.
4. Premere **Anteprima**.  
L'unità HP All-in-One esegue la scansione dell'anteprima e stampa le foto selezionate.

**Stampa da un'applicazione**

La maggior parte delle impostazioni di stampa vengono gestite automaticamente dall'applicazione. Le impostazioni devono essere regolate manualmente solo se si desidera modificare la qualità di stampa, stampare su tipi particolari di carta o su pellicole per lucidi oppure avvalersi di funzioni speciali.

**Stampa da un'applicazione (Windows)**

1. Verificare che nel vassoio di alimentazione sia caricata la carta.
2. Nel menu **File** dell'applicazione, fare clic su **Stampa**.
3. Accertarsi che la stampante selezionata sia l'unità HP All-in-One.
4. In caso sia necessario modificare le impostazioni, fare clic sul pulsante che apre la finestra di dialogo **Proprietà**.  
A seconda dell'applicazione in uso, questo pulsante potrebbe essere denominato **Proprietà**, **Opzioni**, **Imposta stampante**, **Stampante** o **Preferenze**.
5. Selezionare le opzioni appropriate per il lavoro di stampa utilizzando le funzioni disponibili nelle varie schede.
6. Fare clic su **OK** per chiudere la finestra di dialogo **Proprietà**.
7. Fare clic su **Stampa** o su **OK** per avviare il processo di stampa.

### Stampa da un'applicazione (Mac)

1. Verificare che nel vassoio di alimentazione sia caricata la carta.
2. Nel menu **File/Archivio** dell'applicazione, selezionare **Formato di Stampa**.
3. Accertarsi che la stampante selezionata sia l'unità HP All-in-One.
4. Specificare gli attributi della pagina:
  - Scegliere il formato della carta.
  - Selezionare l'orientamento.
  - Inserire una percentuale di riduzione in scala.
5. Fare clic su **OK**.
6. Nel menu **File** dell'applicazione, selezionare **Stampa**.  
Viene visualizzata la finestra di dialogo **Stampa** e viene aperto il pannello **Copie & Pagine**.
7. Modificare le impostazioni di stampa per ciascuna opzione nel menu a comparsa, in funzione del tipo di progetto.
8. Fare clic su **Stampa** per avviare la stampa.

## Sostituzione delle cartucce di stampa

Seguire le istruzioni fornite quando il livello di inchiostro è basso.



**Nota** Se l'inchiostro presente nella cartuccia di stampa è scarso, sullo schermo del computer viene visualizzato un messaggio. È anche possibile controllare i livelli di inchiostro utilizzando il software installato con l'unità HP All-in-One.

Quando viene visualizzato un messaggio di avviso di inchiostro in esaurimento, accertarsi di avere a disposizione una cartuccia di stampa sostitutiva. È necessario inoltre sostituire le cartucce quando il testo visualizzato appare sbiadito o si verificano problemi di qualità di stampa correlati alle cartucce di stampa.

Per ordinare le cartucce di stampa per l'unità HP All-in-One, visitare il sito [www.hp.com/learn/suresupply](http://www.hp.com/learn/suresupply). Se richiesto, selezionare il paese/regione, attenersi alle istruzioni per selezionare il prodotto, quindi fare clic su uno dei collegamenti per effettuare gli acquisti.

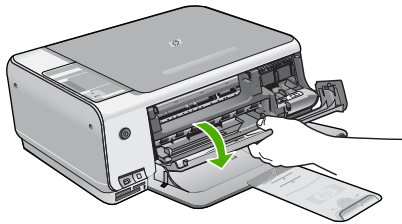
### Per sostituire le cartucce di stampa

1. Accertarsi che l'unità HP All-in-One sia accesa.

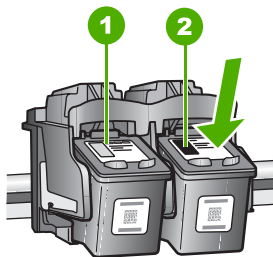


**Avvertimento** Se l'unità HP All-in-One è spenta quando si solleva lo sportello di accesso alle cartucce di stampa, l'unità HP All-in-One non consente di sostituire le cartucce. Se le cartucce di stampa non sono saldamente bloccate quando si tenta di rimuoverle, si potrebbe danneggiare l'unità HP All-in-One.

2. Assicurarci che nel vassoio di alimentazione sia caricata carta comune bianca nuova di formato Letter o A4.
3. Aprire lo sportello della cartuccia.  
Il carrello si sposta completamente a destra nell'unità HP All-in-One.

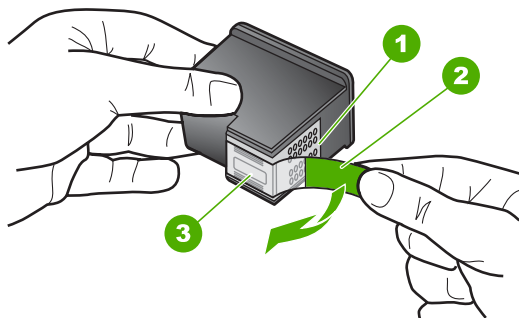


4. Attendere fino al completo arresto del carrello, quindi spingere leggermente una cartuccia di stampa per sganciarla.  
 Nel caso si desideri sostituire la cartuccia di stampa in tricromia, rimuovere la cartuccia dall'alloggiamento a sinistra.  
 Nel caso si desideri sostituire la cartuccia del nero o di stampa fotografica, rimuovere la cartuccia dall'alloggiamento a destra.



- |   |   |
|---|---|
| 1 | Alloggiamento per la cartuccia di stampa in tricromia                     |
| 2 | Alloggiamento per la cartuccia di stampa del nero o di stampa fotografica |

5. Tirare la cartuccia verso l'esterno per estrarla dal relativo alloggiamento.
6. Se si desidera sostituire la cartuccia del nero con una cartuccia fotografica, conservare la cartuccia del nero nell'apposita protezione o in un contenitore ermetico di plastica.  
 È possibile riciclare la cartuccia di stampa che viene rimossa una volta esaurita. Il programma per il riciclaggio dei materiali di consumo HP a getto d'inchiostro è disponibile in molti paesi e regioni e consente di riciclare gratuitamente le cartucce di stampa utilizzate. Per ulteriori informazioni, visitare il sito Web indicato di seguito:  
[www.hp.com/hpinfo/globalcitizenship/environment/recycle/inkjet.html](http://www.hp.com/hpinfo/globalcitizenship/environment/recycle/inkjet.html)
7. Estrarre la cartuccia nuova dalla confezione e, facendo attenzione a toccare solo il corpo in plastica nera, rimuovere delicatamente il nastro in plastica utilizzando la linguetta di colore rosa.



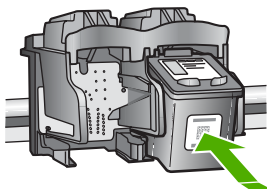
1	Contatti con rivestimento in rame
2	Nastro di plastica con linguetta di colore rosa (da rimuovere prima dell'installazione)
3	Ugelli dell'inchiostro sotto al nastro



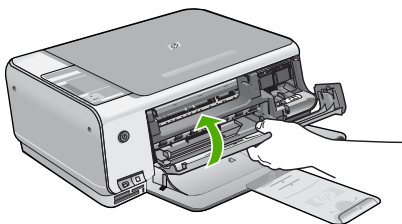
**Avvertimento** Non toccare i contatti color rame o gli ugelli dell'inchiostro. Potrebbero altrimenti verificarsi problemi nei collegamenti elettrici, problemi con l'inchiostro oppure ostruzioni.



8. Inserire la nuova cartuccia nell'alloggiamento vuoto. Spingere delicatamente in avanti la parte superiore della cartuccia di stampa fino a bloccarla nel connettore. Se si installa la cartuccia in tricromia, inserirla nell'alloggiamento a sinistra. Se si installa la cartuccia del nero o fotografica, inserirla nell'alloggiamento a destra.



9. Chiudere lo sportello della cartuccia di stampa.



Se è stata installata una nuova cartuccia di stampa, l'unità HP All-in-One stampa un foglio di allineamento della cartuccia.



**Nota** Se nel vassoio di alimentazione è caricata carta colorata, la procedura di allineamento delle cartucce avrà esito negativo. Caricare carta comune bianca nuova nel vassoio di alimentazione, quindi ripetere l'allineamento.

Se non è ancora possibile eseguire l'allineamento, il sensore o la cartuccia di stampa potrebbero essere difettosi. Contattare l'Assistenza HP. Visitare il sito [www.hp.com/support](http://www.hp.com/support). Se richiesto, selezionare il paese/regione e fare clic su **Contatta HP** per informazioni su come richiedere assistenza tecnica.

## Pulizia dell'unità HP All-in-One

Per assicurare la qualità delle copie e delle scansioni, è necessario pulire la superficie di scansione e il retro del coperchio. È inoltre necessario rimuovere la polvere dalla superficie esterna dell'unità HP All-in-One.

- Pulizia della superficie di scansione
- Pulizia del retro del coperchio

### Pulizia della superficie di scansione

Impronte digitali, macchie, pelucchi e polvere sulla superficie di scansione principale determinano un rallentamento delle prestazioni dell'unità e una minore accuratezza di alcune funzioni.

#### Per eseguire la pulizia della superficie di scansione

1. Spegner l'unità HP All-in-One, scollegare il cavo di alimentazione e sollevare il coperchio.
2. Pulire la superficie di scansione con un panno morbido o una spugna leggermente inumidita con un detergente non abrasivo.



**Avvertimento** Non utilizzare sostanze abrasive, acetone, benzene o tetracloruro di carbonio per pulire la superficie di scansione poiché potrebbero danneggiarla. Non versare o spruzzare liquidi direttamente sulla superficie di scansione. Il liquido potrebbe penetrare all'interno della superficie e danneggiare la periferica.

3. Asciugare il vetro con un panno asciutto, morbido e privo di lanugine.
4. Collegare il cavo di alimentazione e accendere l'unità HP All-in-One.

### Pulizia del retro del coperchio

Lo sporco può accumularsi sulla superficie bianca al di sotto del coperchio dell'unità HP All-in-One.

#### Per pulire il retro del coperchio

1. Spegner l'unità HP All-in-One, scollegare il cavo di alimentazione e sollevare il coperchio.
2. Pulire la superficie bianca posta al di sotto del coperchio con un panno morbido o una spugna leggermente inumidita con un detergente non abrasivo o con acqua calda.  
Lavare la superficie delicatamente. Non strofinare.
3. Asciugare il retro del coperchio con un panno asciutto, morbido e privo di lanugine.



**Avvertimento** Non utilizzare materiali di carta che potrebbero graffiare la superficie.

4. Se si richiede una pulizia più approfondita, ripetere le operazioni sopra descritte utilizzando alcool isopropilico. Successivamente, pulire la superficie con un panno umido in modo da rimuovere eventuali residui di alcool.



**Avvertimento** Prestare attenzione a non utilizzare prodotti di pulizia a base di alcool sulla superficie di scansione o sulle parti esterne dell'unità HP All-in-One per non danneggiarla.

5. Collegare il cavo di alimentazione, quindi accendere l'unità HP All-in-One.

## 2 Risoluzione dei problemi e assistenza

In questo capitolo vengono fornite informazioni sulla risoluzione dei problemi relativi all'unità HP All-in-One. Vengono fornite informazioni specifiche per i problemi relativi all'installazione, alla configurazione nonché istruzioni pratiche. Per ulteriori informazioni sulla risoluzione dei problemi, consultare la Guida in linea fornita con il software.

È possibile che si verifichino vari problemi se l'unità HP All-in-One viene collegata al computer mediante un cavo USB prima di installare il software HP All-in-One sul computer. Se l'unità HP All-in-One è stata collegata al computer prima che questa operazione venisse richiesta dalla schermata dell'installazione del software, è necessario attenersi alla procedura riportata di seguito:

### Risoluzione dei problemi più comuni di impostazione

1. Scollegare il cavo USB dal computer.
2. Disinstallare il software (se è già stato installato).
3. Riavviare il computer.
4. Spegnerne l'unità HP All-in-One, attendere un minuto, quindi riaccenderla.
5. Installare nuovamente il software dell'unità HP All-in-One.



**Avvertimento** Non collegare il cavo USB al computer finché non viene richiesto dalla schermata di installazione del software.

Per informazioni su come contattare l'assistenza, consultare il retro di copertina di questa guida.

## Disinstallazione e reinstallazione del software

Se l'installazione risulta incompleta o il cavo USB è stato collegato al computer prima che venisse richiesto nella schermata di installazione, potrebbe essere necessario disinstallare e reinstallare il software. Non effettuare la semplice eliminazione dei file dell'applicazione HP All-in-One dal computer. Accertarsi di rimuoverli correttamente utilizzando il programma di installazione fornito con l'unità HP All-in-One.

### Per effettuare la disinstallazione e la reinstallazione in un computer Windows

1. Sulla barra delle applicazioni di Windows, fare clic su **Start, Impostazioni, Pannello di controllo**.
2. Fare doppio clic su **Installazione applicazioni**.
3. Selezionare HP All-in-One, quindi fare clic su **Cambia/Rimuovi**.  
Attenersi alle istruzioni visualizzate sullo schermo.
4. Scollegare l'unità HP All-in-One dal computer.
5. Riavviare il computer.



**Nota** Prima di riavviare il computer, è importante scollegare l'unità HP All-in-One. Non collegare l'unità HP All-in-One al computer finché non è stata completata la reinstallazione del software.

6. Inserire il CD-ROM dell'unità HP All-in-One nella relativa unità del computer, quindi avviare il programma di installazione.
7. Seguire le istruzioni visualizzate e quelle riportate nella Guida d'installazione fornita con l'unità HP All-in-One.

Al termine dell'installazione del software, viene visualizzata l'icona **Monitor di imaging digitale HP** nella barra di sistema di Windows.

Per verificare che il software sia installato correttamente, fare doppio clic sull'icona Centro soluzioni HP sul desktop. Se Centro soluzioni HP visualizza le icone principali (**Scansione fotografia** e **Scansione documento**), il software è stato installato correttamente.

### Per effettuare la disinstallazione e la reinstallazione in un Mac

1. Scollegare l'unità HP All-in-One dal Mac.
2. Aprire la cartella **Applicazioni:Hewlett-Packard**.
3. Fare doppio clic su **HP Uninstaller**.  
Attendersi alle istruzioni visualizzate sullo schermo.
4. Disinstallato il software, riavviare il computer.
5. Per reinstallare il software, inserire il CD-ROM di HP All-in-One nell'apposita unità sul computer.
6. Sulla scrivania, aprire il CD-ROM e fare doppio clic su **Programma di installazione HP All-in-One**.
7. Seguire le istruzioni visualizzate e quelle riportate nella Guida d'installazione fornita con l'unità HP All-in-One.

## Risoluzione dei problemi di configurazione dell'hardware

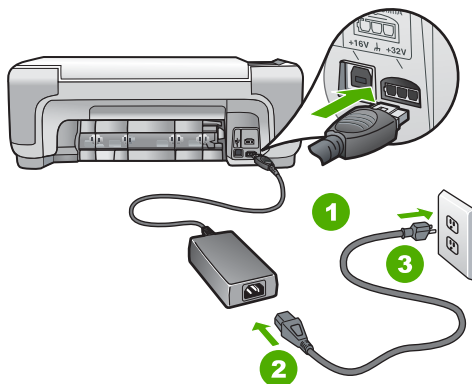
Questa sezione consente di risolvere i problemi che possono verificarsi durante la configurazione dell'hardware dell'unità HP All-in-One.

### L'unità HP All-in-One non si accende

**Causa** L'unità HP All-in-One non è collegata correttamente a una presa di corrente.

#### Soluzione

- Assicurarsi che il cavo di alimentazione sia collegato saldamente all'unità HP All-in-One e all'adattatore. Inserire il cavo in una presa di corrente con messa a terra, in un dispositivo di protezione da sovratensioni o nella basetta di alimentazione.



1	Connessione di alimentazione
2	Cavo di alimentazione e adattatore
3	Presa elettrica con messa a terra

- Se viene utilizzata una basetta di alimentazione, assicurarsi che sia accesa. In alternativa, collegare HP All-in-One direttamente alla presa con messa a terra.
- Verificare il funzionamento della presa elettrica. Collegare un apparecchio funzionante e controllare che riceva alimentazione. In caso contrario, potrebbe essersi verificato un problema con la presa elettrica.
- Se l'unità HP All-in-One è collegata a una presa con interruttore, assicurarsi che questa sia accesa. Se è accesa ma non funziona, il problema potrebbe derivare dalla presa elettrica.

**Causa** È stato premuto troppo rapidamente il pulsante **On**.

**Soluzione** Se il pulsante **On** viene premuto troppo rapidamente, l'unità HP All-in-One potrebbe non rispondere. Premere una volta il pulsante **On**. L'accensione dell'unità HP All-in-



One potrebbe richiedere alcuni minuti. Se si preme nuovamente il pulsante **On** in questa fase, è possibile che venga disattivata la periferica.



**Avvertenza** Se l'unità HP All-in-One non si accende neanche in questo caso, il problema potrebbe essere di natura meccanica. Scollegare l'unità HP All-in-One dalla presa di alimentazione e rivolgersi a HP. Andare a:

[www.hp.com/support](http://www.hp.com/support)

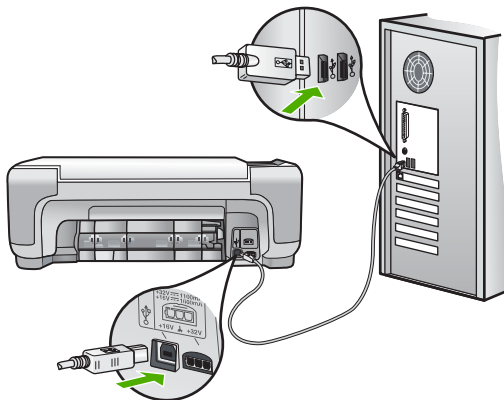
Se richiesto, selezionare il paese/regione e fare clic su **Contact HP** per informazioni su come richiedere assistenza tecnica.

## Il cavo USB è collegato ma si riscontrano problemi nell'uso di HP All-in-One con il computer

**Causa** Il cavo USB è stato collegato prima di installare il software. Se si collega il cavo USB prima del necessario, potrebbero verificarsi degli errori.

**Soluzione** Prima di collegare il cavo USB, è necessario installare innanzitutto il software fornito con l'unità HP All-in-One. Durante l'installazione, non collegare il cavo USB fino a che non viene richiesto dalle istruzioni visualizzate sullo schermo.

Una volta installato il software, è facile collegare il computer all'unità HP All-in-One tramite un cavo USB. È sufficiente collegare un'estremità del cavo USB al retro del computer e l'altra estremità al retro dell'unità HP All-in-One. È possibile collegarsi a qualsiasi porta USB sul retro del computer.



Per ulteriori informazioni sull'installazione del software e sul collegamento del cavo USB, consultare la Guida d'installazione fornita con l'unità HP All-in-One.

## L'unità HP All-in-One non esegue la stampa

**Soluzione** Se l'unità HP All-in-One e il computer non comunicano tra di loro, attenersi alla seguente procedura:

- Controllare la spia **On** posizionata sul lato anteriore dell'unità HP All-in-One. Se non è illuminata, l'unità HP All-in-One è spenta. Verificare che il cavo di alimentazione sia collegato correttamente all'unità HP All-in-One e alla presa di alimentazione. Premere il pulsante **On** per accendere l'unità HP All-in-One.
- Verificare che le cartucce di stampa siano installate.
- Verificare che nel vassoio di alimentazione sia caricata la carta.
- Verificare che l'unità HP All-in-One non presenti un inceppamento della carta.
- Verificare che il carrello di stampa non presenti un inceppamento della carta.

Aprire lo sportello della cartuccia di stampa per accedere al vano del carrello di stampa. Rimuovere gli oggetti che bloccano il carrello di stampa, compresi i materiali di imballaggio. Spegner e riaccendere l'unità HP All-in-One.

- Verificare che la coda di stampa dell'unità HP All-in-One non sia in pausa (Windows) o interrotta (Mac). Nel caso in cui lo fosse, scegliere l'impostazione appropriata per riprendere la stampa. Per ulteriori informazioni sull'accesso alla coda di stampa, consultare la documentazione fornita con il sistema operativo installato sul computer.
- Controllare il cavo USB. Se si usa un cavo vecchio, questo potrebbe non funzionare correttamente. Provare a collegare il cavo USB ad un altro prodotto per verificare che funzioni. Se si riscontrano problemi, è possibile che sia necessario sostituire il cavo USB. Assicurarsi che il cavo non superi i 3 metri ( ) di lunghezza.
- Verificare che sul computer sia attivo il supporto USB. Alcuni sistemi operativi, quali Windows 95 e Windows NT, non supportano collegamenti USB. Per ulteriori informazioni, consultare la documentazione fornita con il sistema operativo.
- Controllare il collegamento dell'unità HP All-in-One al computer. Verificare che il cavo USB sia inserito saldamente nella porta USB sul retro dell'unità HP All-in-One. Verificare che l'altra estremità del cavo USB sia inserita in una porta USB sul computer. Quando il cavo è collegato correttamente, spegnere e riaccendere l'unità HP All-in-One.
- Se l'unità HP All-in-One viene collegata mediante un hub USB, assicurarsi che l'hub sia attivo. Se l'hub è attivo, effettuare il collegamento direttamente al computer.
- Verificare la presenza di altre stampanti o scanner. Potrebbe essere necessario scollegare i dispositivi precedentemente installati sul computer.
- Collegare il cavo USB a un'altra porta USB del computer. Dopo aver controllato i collegamenti, riavviare il computer. Spegner e riaccendere l'unità HP All-in-One.
- Se l'unità HP All-in-One è offline, spegnerla e accenderla nuovamente. Avviare un processo di stampa.
- Se necessario, disinstallare e installare nuovamente il software installato con l'unità HP All-in-One.

Per ulteriori informazioni sull'installazione e sul collegamento dell'unità HP All-in-One al computer, consultare la Guida d'installazione fornita con l'unità HP All-in-One.

## Condizioni di errore

Le spie sull'unità HP All-in-One lampeggiano in sequenze speciali per informare l'utente sulle diverse condizioni di errore. Per ulteriori informazioni sulla risoluzione delle condizioni di errore sulla base degli indicatori di stato, vedere [Descrizione della spia di stato](#).

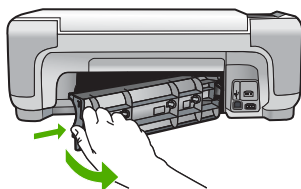
## Eliminazione degli inceppamenti della carta

Se nell'unità HP All-in-One si verifica un inceppamento della carta, controllare innanzitutto lo sportello posteriore.

Se l'inceppamento non riguarda i rulli posteriori, controllare lo sportello anteriore.

### Per eliminare un inceppamento della carta dallo sportello posteriore

1. Sganciare lo sportello posteriore premendo la linguetta sul lato sinistro. Rimuovere lo sportello estraendolo dall'unità HP All-in-One.



2. Estrarre delicatamente la carta dai rulli.

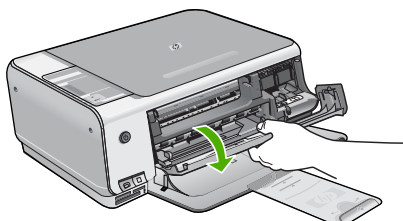


**Avvertimento** Se la carta si strappa durante la rimozione dai rulli, verificare la presenza di frammenti di carta all'interno della periferica. Se non si rimuovono tutti i frammenti di carta dall'unità HP All-in-One, è possibile che si verifichino altri inceppamenti.

3. Riposizionare lo sportello posteriore. Spingere delicatamente lo sportello in avanti finché non scatta in posizione.
4. Premere **Avvio copia Nero** o **Avvio copia Colore** per riprendere la stampa.

#### Per eliminare un inceppamento della carta dallo sportello anteriore

1. Se necessario, spingere il vassoio di alimentazione verso il basso per aprirlo. Quindi, abbassare lo sportello della cartuccia.

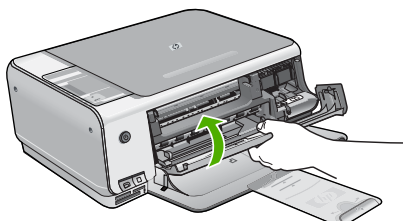


2. Estrarre delicatamente la carta dai rulli.



**Avvertimento** Se la carta si strappa durante la rimozione dai rulli, verificare la presenza di frammenti di carta all'interno della periferica. Se non si rimuovono tutti i frammenti di carta dall'unità HP All-in-One, è possibile che si verifichino altri inceppamenti.

3. Chiudere lo sportello della cartuccia di stampa.



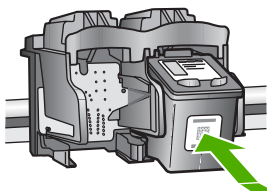
4. Premere **Avvio copia Nero** per riprendere la stampa.

## Risoluzione dei problemi relativi alla cartuccia di stampa

Se si verificano problemi durante la stampa, il problema potrebbe essere dovuto a una cartuccia di stampa.

### Per risolvere i problemi delle cartucce di stampa

1. Rimuovere la cartuccia di stampa nera dall'alloggiamento a destra. Non toccare gli ugelli o i contatti color rame. Verificare la presenza di possibili danni ai contatti color rame o agli ugelli. Assicurarsi che il nastro di plastica sia stato rimosso. Se il nastro copre ancora gli ugelli, rimuoverlo con delicatezza utilizzando la linguetta di colore rosa.
2. Reinserire la cartuccia di stampa facendola scorrere in avanti nell'alloggiamento. Spingerla in avanti fino a bloccarla nel connettore.



3. Ripetere i passaggi 1 e 2 per la cartuccia di stampa in tricolore sul lato sinistro.
  4. Se il problema persiste, stampare un rapporto di auto-test per stabilire se si è verificato un problema con le cartucce di stampa.  
Tale rapporto fornisce informazioni utili sulle cartucce di stampa, incluse informazioni sullo stato.
  5. Se il rapporto conferma la presenza di un problema, pulire le cartucce di stampa.
  6. Se il problema persiste, pulire i contatti color rame delle cartucce di stampa.
  7. Se i problemi di stampa persistono, individuare la cartuccia con il problema e sostituirla.
- Per ulteriori informazioni, consultare la Guida in linea.

## Prima di contattare l'assistenza HP

L'unità HP All-in-One può essere fornita con programmi software di altri produttori. In caso di problemi nell'uso di questi programmi, si raccomanda di richiedere assistenza tecnica direttamente alle case produttrici.

### Se fosse necessario contattare l'assistenza clienti HP, prima di effettuare la chiamata procedere nel modo indicato di seguito.

1. Assicurarsi che:
  - a. L'unità HP All-in-One sia collegata e accesa.
  - b. Siano state installate correttamente le cartucce di stampa specificate.
  - c. Nel vassoio di alimentazione sia stata inserita correttamente la carta consigliata.
2. Ripristinare l'unità HP All-in-One:
  - a. Spegnerne l'unità HP All-in-One premendo il pulsante **On**.
  - b. Scollegare il cavo di alimentazione dal retro dell'unità HP All-in-One.
  - c. Ricollegare il cavo di alimentazione all'unità HP All-in-One.
  - d. Spegnerne l'unità HP All-in-One premendo il pulsante **On**.
3. Per informazioni su assistenza e garanzia, visitare il sito Web di HP all'indirizzo [www.hp.com/support](http://www.hp.com/support). Se richiesto, selezionare il paese/regione e fare clic su **Contatta HP** per informazioni su come richiedere assistenza tecnica.  
Cercare nel sito Web di HP informazioni aggiornate o suggerimenti sulla risoluzione dei problemi per l'unità HP All-in-One.
4. Se i problemi persistono e si desidera parlare con un rappresentante dell'assistenza clienti HP, procedere nel modo indicato di seguito:
  - a. Tenere a portata di mano il nome preciso dell'unità HP All-in-One, così come viene indicato sul pannello di controllo.
  - b. Stampare un rapporto di auto-test. (vedere di seguito)
  - c. Eseguire una copia a colori di cui disporre come stampa di esempio.
  - d. Prepararsi a descrivere dettagliatamente il problema.

- e. Tenere a portata di mano il proprio numero di serie e ID assistenza, riportato nel rapporto di auto-test.
5. Chiamare l'assistenza clienti HP. Durante la conversazione, restare in prossimità dell'unità HP All-in-One.

**Per stampare un rapporto di auto-test**

1. Tenere premuto il pulsante **Annulla** sul pannello di controllo e contemporaneamente
  2. Tenendo premuto **Annulla**, premere **Avvio copia Colore**.
- Viene stampato il rapporto di auto-test contenente il numero di serie e l'ID di assistenza.

# 3 Informazioni tecniche

In questa sezione vengono fornite le informazioni sulle specifiche tecniche e le normative internazionali relative all'unità HP All-in-One.

## Requisiti di sistema

I requisiti di sistema del software sono riportati nel file Leggimi.

## Specifiche della carta

In questa sezione sono contenute informazioni sulle capacità del vassoio carta sui formati carta disponibili.

### Capacità del vassoio della carta

Tipo	Peso (grammatura)	Vassoio della carta*	Vassoio di uscita*
Carta comune	Da 75 a 90 g/m <sup>2</sup> (da 20 a 24 libbre)	100 (carta da 75 g/m <sup>2</sup> )	50 (carta da 75 g/m <sup>2</sup> )
Carta Legal	Da 75 a 90 g/m <sup>2</sup> (da 20 a 24 libbre)	100 (carta da 75 g/m <sup>2</sup> )	50 (carta da 75 g/m <sup>2</sup> )
Cartoline	200 g/m <sup>2</sup> , indice massimo (110 libbre)	20	10
Buste	75 - 90 g/m <sup>2</sup>	10	10
Pellicola per lucidi	N/D	20	15 o meno
Etichette	N/D	20	10
Carta fotografica 102 x 152 mm (4 x 6 pollici)	236 g/m <sup>2</sup> (145 libbre)	20	15
Carta fotografica 216 x 279 mm (8,5 x 11 pollici)	N/D	20	10

\* Capacità massima.

\* La capacità del vassoio di uscita dipende dal tipo di carta e dalla quantità di inchiostro utilizzata. HP consiglia di svuotare il vassoio di uscita frequentemente.

### Formati carta

Per un elenco completo dei formati dei supporti accettati, vedere il software della stampante.

## Specifiche di stampa

- Fino a 1200 x 1200 dpi in nero in caso di stampa da un computer
- Fino a 4.800 x 1.200 dpi ottimizzati a colori in caso di stampa da un computer con 1.200 dpi di ingresso
- La velocità di stampa varia a seconda della complessità del documento
- Stampa formato panorama
- Metodo: getto d'inchiostro termico "drop-on-demand"
- Linguaggio: PCL3 GUI
- Ciclo di funzionamento: fino a 3.000 pagine stampate al mese

## Specifiche di copia

- Fino a 4.800 x 1.200 dpi ottimizzati con una risoluzione di scansione di 1200x1200 ppi durante la copia su supporti di stampa fotografici di alta qualità
- Elaborazione delle immagini digitali
- Fino a 9 copie dall'originale (in base al modello)
- Adatta a pagina
- La velocità di copia varia a seconda della complessità del documento

## Specifiche di scansione

- Image Editor incluso
- Il software OCR integrato converte automaticamente il testo acquisito tramite scansione in testo modificabile (se installato)
- Interfaccia Twain compatibile
- Risoluzione fino a 1200 x 2400 dpi ottici (varia a seconda del modello); ottimizzata 19.200 dpi (software)
- A colori: colore 48 bit, scala di grigi a 8 bit (256 livelli di grigio)
- Dimensioni scansione max dalla superficie di scansione: 216 x 297 mm

## Specifiche fisiche

- Altezza: 1.697 mm
- Larghezza: 440 mm
- Profondità: 259 mm
- Peso: 4,5 kg

## Specifiche di alimentazione

- Assorbimento: massimo 25 watt (in media durante la stampa)
- Tensione in entrata: CA da 100 a 240 V ~ 1 A 50–60 Hz, con messa a terra
- Voltaggio di uscita: CC 32 V===560 mA, 15 V o 16 V===530 mA



**Nota** Da utilizzare solo con l'adattatore di corrente fornito da HP.

## Specifiche ambientali

- Intervallo di temperatura operativa consigliato: da 15° a 32° C (da 59° a 90° F)
- Intervallo di temperatura operativa supportato: da 5° a 35° C (da 41° a 95° F)
- Umidità relativa: dal 15% all'80% di umidità relativa senza condensa
- Intervallo di temperatura consentito per la conservazione: da -20° a 50° C (da -4° a 122° F)
- In presenza di elevati campi elettromagnetici, è possibile che il funzionamento dell'unità HP All-in-One venga lievemente alterato.
- HP consiglia l'utilizzo di un cavo USB lungo al massimo 3 m per ridurre le interferenze provocate dai campi elettromagnetici di una certa intensità

## Informazioni vocali

Se si dispone dell'accesso a Internet, è possibile ottenere informazioni vocali visitando il seguente sito Web HP Andare all'indirizzo: [www.hp.com/support](http://www.hp.com/support)

## Programma per la protezione dell'ambiente

Hewlett-Packard si impegna a fornire prodotti di alta qualità che non rechino danni all'ambiente. Per informazioni sul programma di tutela ambientale HP, consultare la Guida in linea.

## Informazioni sulle normative di conformità

L'unità HP All-in-One soddisfa i requisiti degli enti normativi del paese/regione dell'utente. Per un elenco completo di note legali, consultare la Guida in linea.

### Numero di modello normativo

Ai fini della conformità alle norme, al prodotto è assegnato un Numero di modello normativo. Il Numero di conformità relativo a questo prodotto è SDGOB-0603. Il numero di conformità non deve essere confuso con il nome commerciale (HP Photosmart C3100 All-in-One series, ecc.) o con i codici del prodotto (Q8150A, ecc.).



## Garanzia

Prodotto HP	Durata della garanzia limitata
Software	90 giorni
Cartucce di stampa	Fino ad esaurimento dell'inchiostro HP o fino al raggiungimento della data di "scadenza della garanzia" stampata sulla cartuccia, a seconda di quale evento si verifichi per primo. La presente garanzia non copre i prodotti con inchiostro HP che siano stati ricaricati, ricostruiti, ricondizionati, utilizzati in modo improprio o manomessi.
Accessori	1 anno
Hardware periferico della stampante (vedere di seguito per i dettagli)	1 anno

### A. Durata della garanzia limitata

- La Hewlett-Packard (HP) garantisce all'utente finale che per il periodo sopra indicato, a partire dalla data dell'acquisto, i prodotti HP specificati sono privi di difetti di materiali e di manodopera. Il cliente è responsabile della conservazione della prova di acquisto.
- Per i prodotti software, la garanzia di HP si applica solo in caso di mancata esecuzione delle istruzioni di programmazione. La HP non garantisce che il funzionamento dei prodotti HP sia ininterrotto e privo di errori.
- La garanzia HP si applica solo agli eventuali difetti derivanti dall'uso normale del prodotto e non da:
  - Manutenzione non corretta oppure modifiche improprie o inadeguate;
  - Software, interfacce, supporti, parti o componenti non forniti da HP;
  - Funzionamento del prodotto fuori delle specifiche di HP;
  - Uso improprio o modifiche non autorizzate.
- Per le stampanti HP, l'utilizzo di una cartuccia di inchiostro non HP o di una cartuccia ricaricata non ha effetti sulla garanzia o su eventuali contratti di assistenza con il cliente. Tuttavia, qualora il malfunzionamento o il danneggiamento della stampante sia dovuto all'uso di una cartuccia di stampa non HP o ricaricata, al cliente verranno addebitati i costi di manodopera e di materiale sostenuti per la riparazione.
- Se, durante il periodo della garanzia, HP verrà a conoscenza di un difetto di un prodotto hardware coperto dalla garanzia HP, a sua discrezione HP sostituirà o riparerà il prodotto difettoso.
- Se HP non fosse in grado di riparare o sostituire adeguatamente un prodotto difettoso coperto dalla garanzia HP entro un tempo ragionevole, HP rimborserà il prezzo d'acquisto del prodotto.
- HP non ha alcun obbligo di riparazione, sostituzione o rimborso fino al momento della restituzione del prodotto difettoso.
- I prodotti sostitutivi possono essere nuovi o di prestazioni equivalenti a un prodotto nuovo, purché dotati di funzioni almeno uguali a quelle del prodotto sostituito.
- I prodotti HP possono contenere parti, componenti o materiali ricondizionati equivalenti ai nuovi per prestazioni.
- La garanzia limitata HP è valida in qualunque paese in cui i prodotti HP sopraelencati sono distribuiti da HP. Eventuali contratti per servizi di garanzia aggiuntivi, come l'assistenza 'on-site', possono essere richiesti a un centro di assistenza HP autorizzato che si occupi della distribuzione del prodotto o a un importatore autorizzato.

### B. Garanzia limitata

IN CONFORMITÀ ALLE DISPOSIZIONI DI LEGGE VIGENTI, È ESCLUSA QUALSIASI GARANZIA O CONDIZIONE, SCRITTA OPPURE VERBALE, ESPRESSA O IMPLICITA DA PARTE DI HP O DI SUOI FORNITORI. HP ESCLUDE SPECIFICAMENTE QUALSIASI GARANZIA O CONDIZIONE IMPLICITA DI COMMERCIALIZZABILITÀ, QUALITÀ SODDISFACENTE E IDONEITÀ AD USO PARTICOLARE.

### C. Responsabilità limitata

- Le azioni offerte dalla presente garanzia sono le sole a disposizione del cliente.
- IN CONFORMITÀ ALLE DISPOSIZIONI DI LEGGE VIGENTI, FATTA ECCEZIONE PER GLI OBBLIGHI ESPRESSI SPECIFICAMENTE NELLA PRESENTE GARANZIA HP, IN NESSUN CASO LA HP O I RELATIVI FORNITORI SARANNO RESPONSABILI DI DANNI DIRETTI, INDIRETTI, SPECIALI, ACCIDENTALI O CONSEGUENTI, O ALTRI DANNI DERIVANTI DALL'INADEMPIMENTO DEL CONTRATTO, ILLECITO CIVILE O ALTRO.

### D. Disposizioni locali

- Questa garanzia HP conferisce al cliente diritti legali specifici. Il cliente può anche godere di altri diritti legali che variano da stato a stato negli Stati Uniti, da provincia a provincia in Canada, e da paese/regione a paese/regione nel resto del mondo.
- Laddove la presente garanzia HP risulti non conforme alle leggi locali, essa verrà modificata secondo tali leggi. Per alcune normative locali, alcune esclusioni e limitazioni della presente garanzia HP possono non essere applicabili. Ad esempio, in alcuni stati degli Stati Uniti e in alcuni governi (come le province del Canada), è possibile:
  - Impedire che le esclusioni e le limitazioni contenute nella garanzia HP limitino i diritti statutari del consumatore (come avviene nel Regno Unito).
  - Limitare la possibilità da parte del produttore di rafforzare tali esclusioni o limitazioni.
  - Concedere al cliente diritti aggiuntivi, specificare la durata delle garanzie implicite che il produttore non può escludere o non consentire limitazioni alla durata delle garanzie implicite.
- I TERMINI CONTENUTI NELLA PRESENTE DICHIARAZIONE DI GARANZIA, FATTI SALVI I LIMITI IMPOSTI DALLA LEGGE, NON ESCLUDONO, LIMITANO O MODIFICANO, BENSÌ INTEGRANO, I DIRITTI LEGALI APPLICABILI ALLA VENDITA DEI PRODOTTI HP AI CLIENTI DI TALI PAESI.

### Garanzia del Produttore

Gentile Cliente,

In allegato troverà i nomi e indirizzi delle Società del Gruppo HP che prestano i servizi in Garanzia (garanzia di buon funzionamento e garanzia convenzionale) in Italia.

**Oltre alla Garanzia del Produttore, Lei potrà inoltre far valere i propri diritti nei confronti del venditore di tali prodotti, come previsto negli articoli 1519 bis e seguenti del Codice Civile.**

**Italia/Malta:** Hewlett-Packard Italiana S.p.A., Via G. Di Vittorio 9, 20063 Cernusco sul Naviglio